

Instrucțiuni conectare E-Mail ASCO Internațional

Cuprins

1. Ce este Microsoft Exchange Server
2. Detalii de conectare generale
3. Ghid Outlook 2000

1. Ce este Microsoft Exchange Server

Microsoft Exchange Server este un produs software de tip server ce permite:

1. Schimbul de mesaje electronice (e-mail) atât între membri unei organizații dar și între membri unei organizații și alți membri din afara ei
2. Facilitează colaborarea între membri unei echipe

Caracteristicile principale ale produsului Exchange sunt:

- E-mail
- Caledar
- Contacte (Contacts)
- Sarcini (Tasks)
- Interfață de acces web
- Suport pentru dispozitivele mobile (PDA, Smart Phone, etc.)

2. Detalii de conectare generale

Fiecare colaborator/angajat al firmei ASCO International primește o casuță e-mail de forma *prenume.nume@asco.ro* pe care o poate accesa autentificându-se în sistemul informatic cu următoarele credențiale:

un *nume_utilizator* și o *parolă*,

nume_utilizator: asco*prenume.nume* (ex: asco\ion.popescu)

parolă: fiecare utilizator primește o parolă unică

Fiecare utilizator își poate verifica casuța poștală prin 2 modalități:

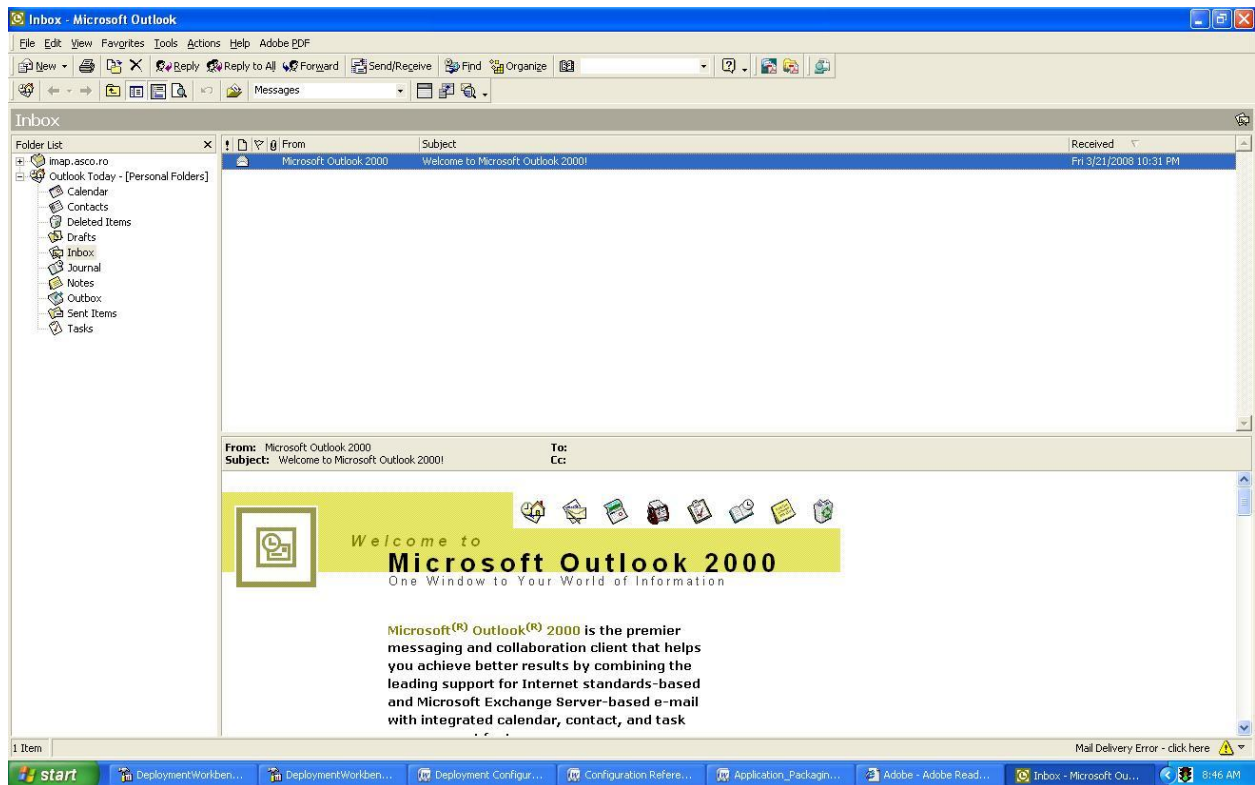
1. Interfața Web poate fi accesată la adresa: <http://mail.asco.ro>
2. Cu ajutorul unui client de e-mail (ex: Microsoft Outlook, Mozilla Thunderbird):
IMAP Server – imap.asco.ro ; portul 993 ; IMAPS – Conexiune securizată prin SSL
SMTP Server – smtp.asco.ro ; portul 25 ; Serverul de smtp necesită autentificare
POP3 Server – pop3.asco.ro

Recomandări / Mențiuni

1. În cazul în care folosiți un client de e-mail vă recomandăm să folosiți o conexiune de tip IMAP deoarece vă asigură sincronizarea deplină a mesageriei electronice în timp ce toate folderele sunt sincronizate și păstrate în siguranță pe server.
2. Toate mesajele trimise sunt scanate BitDefender Security for Exchange care oferă protecție antivirus, antispam, antispyware și antiphishing

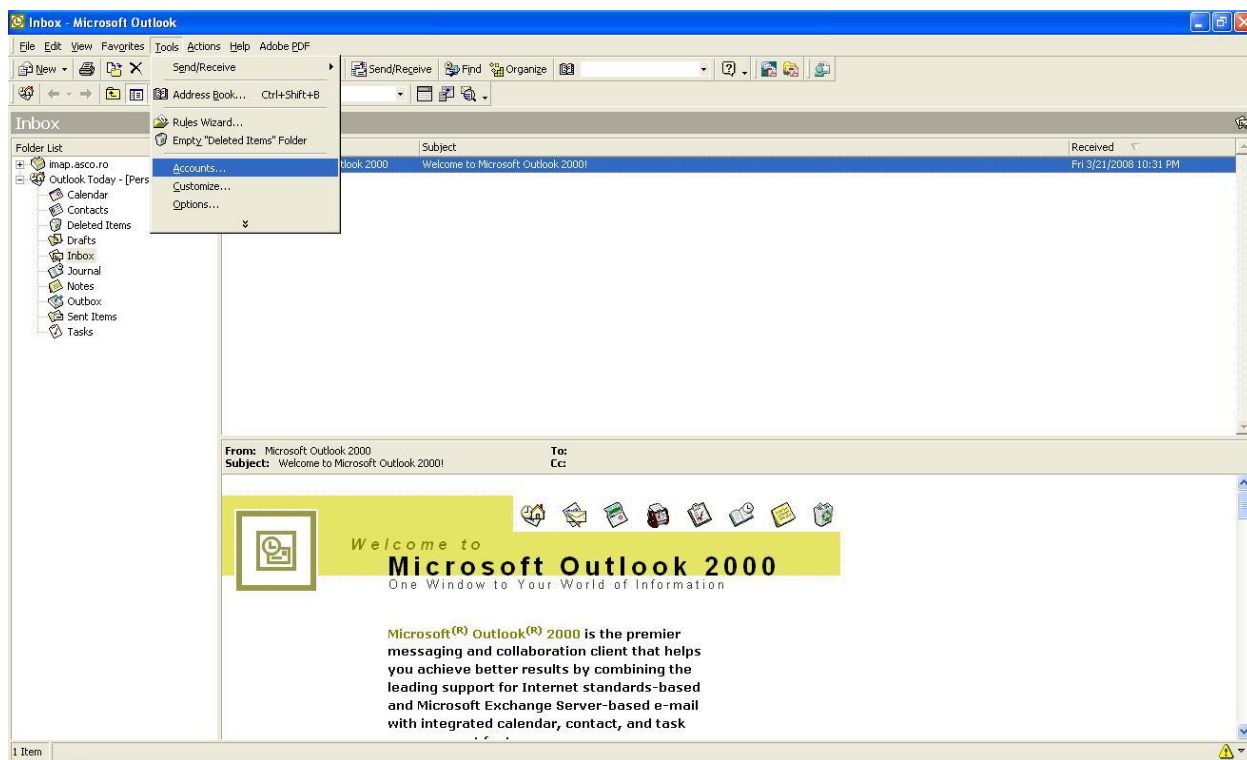
3. Ghid Outlook 2000

Pasul 1: Deschideți Microsoft Outlook 2000

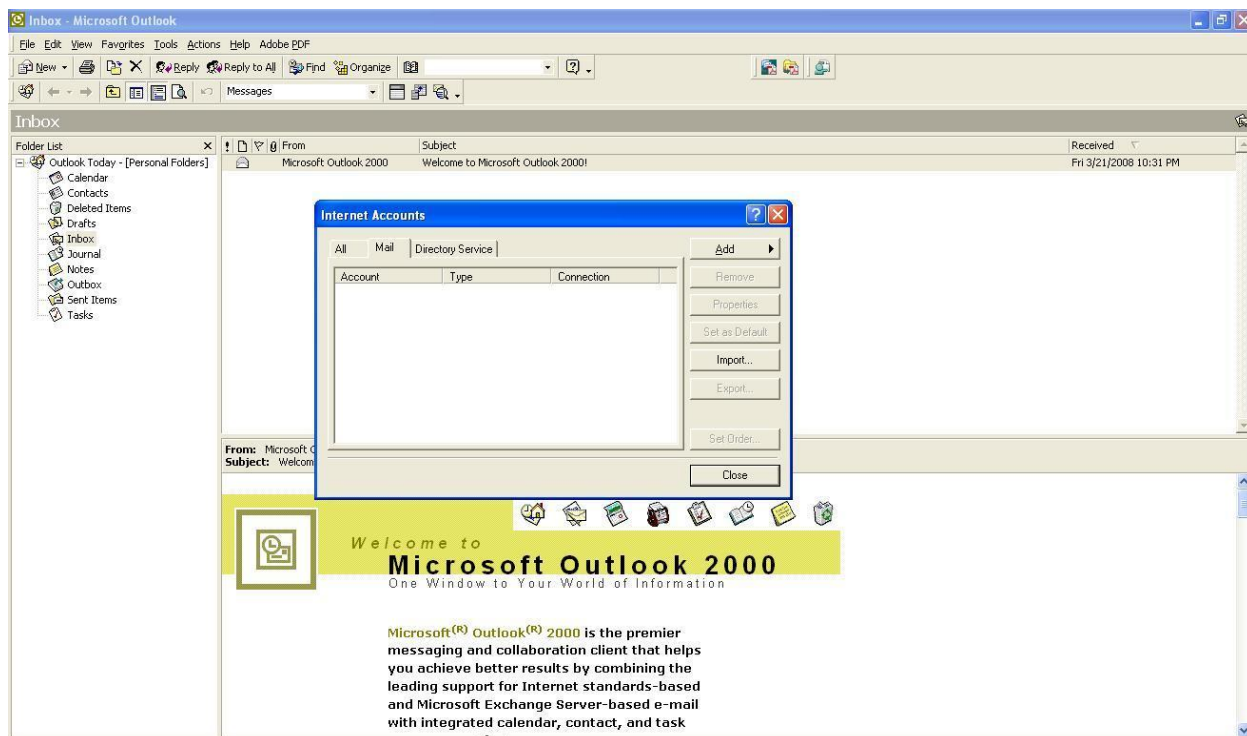


Autor: Agile Business Consulting

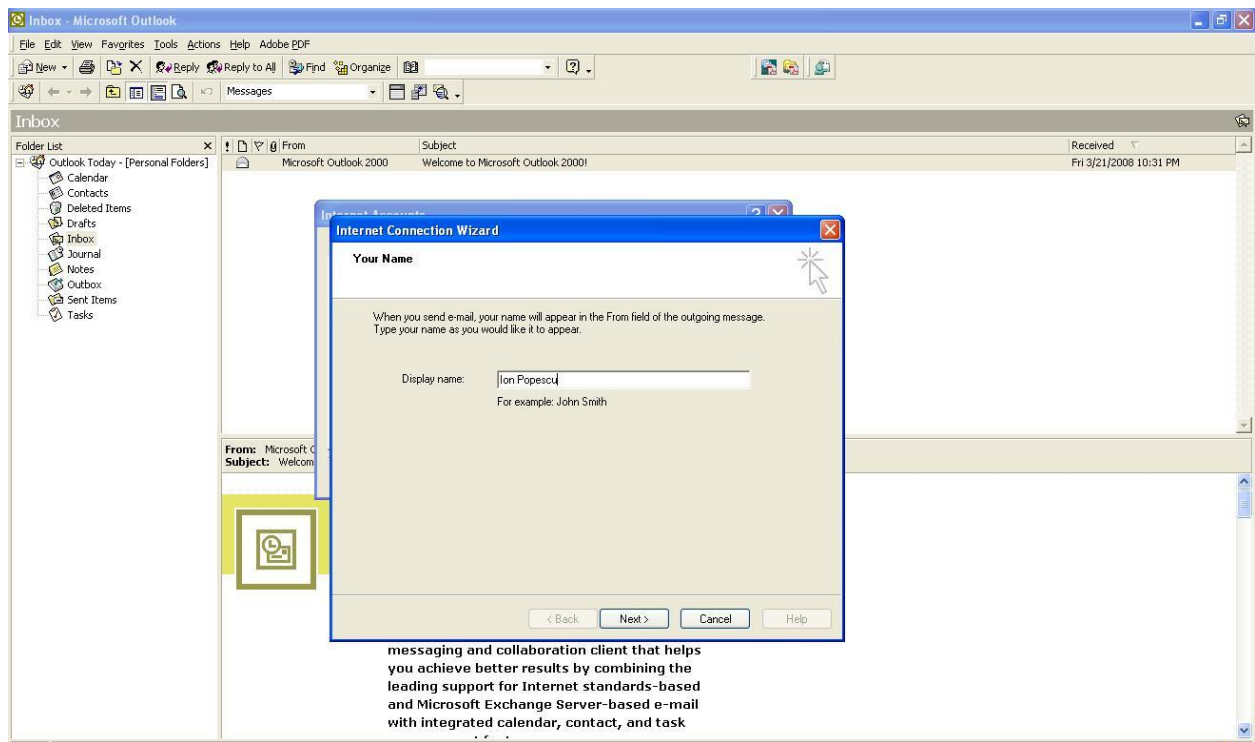
Pasul 2: Click pe meniul **Tools** din bara de meniuri din partea de sus a ecranului. Din meniu selectați **Accounts**.



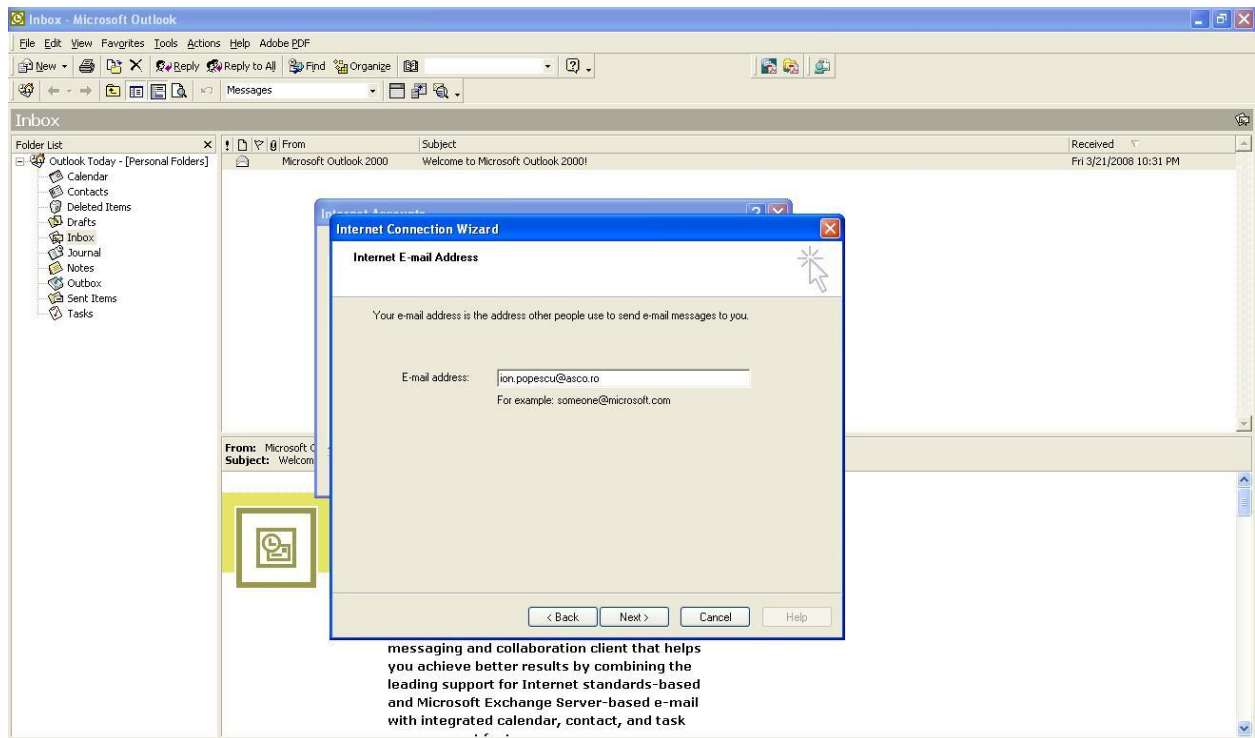
Pasul 3: Din caseta de dialog care apare, click pe butonul **Add**, apoi click pe **Mail...**



Pasul 4: Introduceți-vă numele, apoi click pe **Next**.

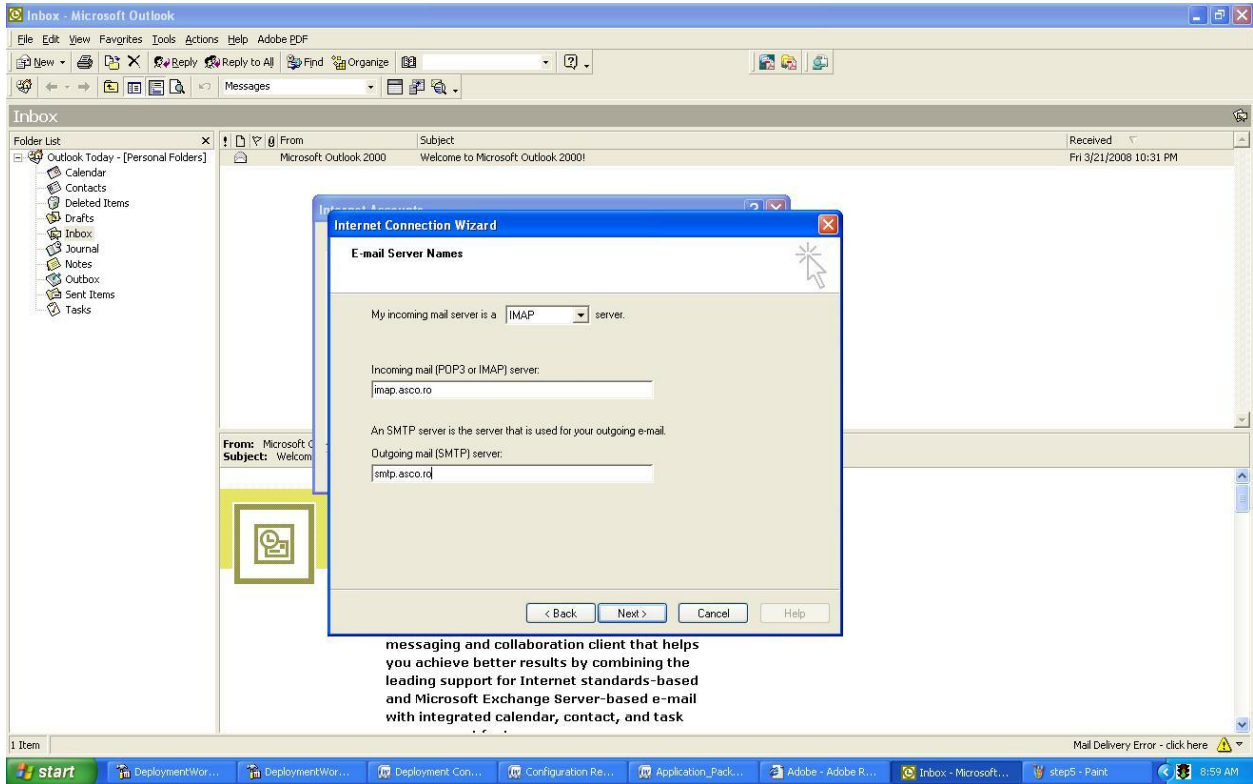


Pasul 5: Introduceți adresa de e-mail de forma **prenume.nume@asco.ro** (în exemplu, Ion Popescu va avea adresa **ion.popescu@asco.ro**) apoi click pe **Next**.

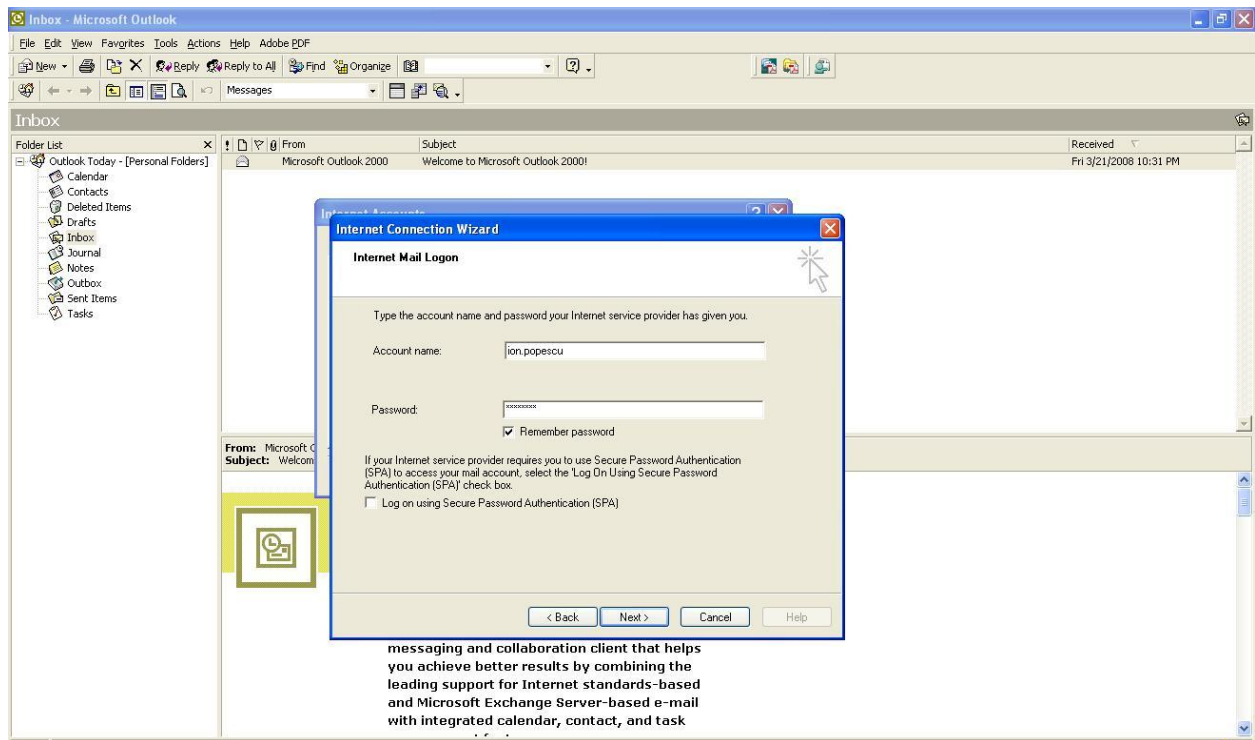


Autor: Agile Business Consulting

Pasul 6: Din dreptul **My incoming e-mail server is a** selectați **IMAP** din listă. La **Incoming mail (POP3 or IMAP) server:** introduceți **imap.asco.ro**, iar la **Outgoing mail (SMTP) server** introduceți **smtp.asco.ro**. Click pe **Next**.

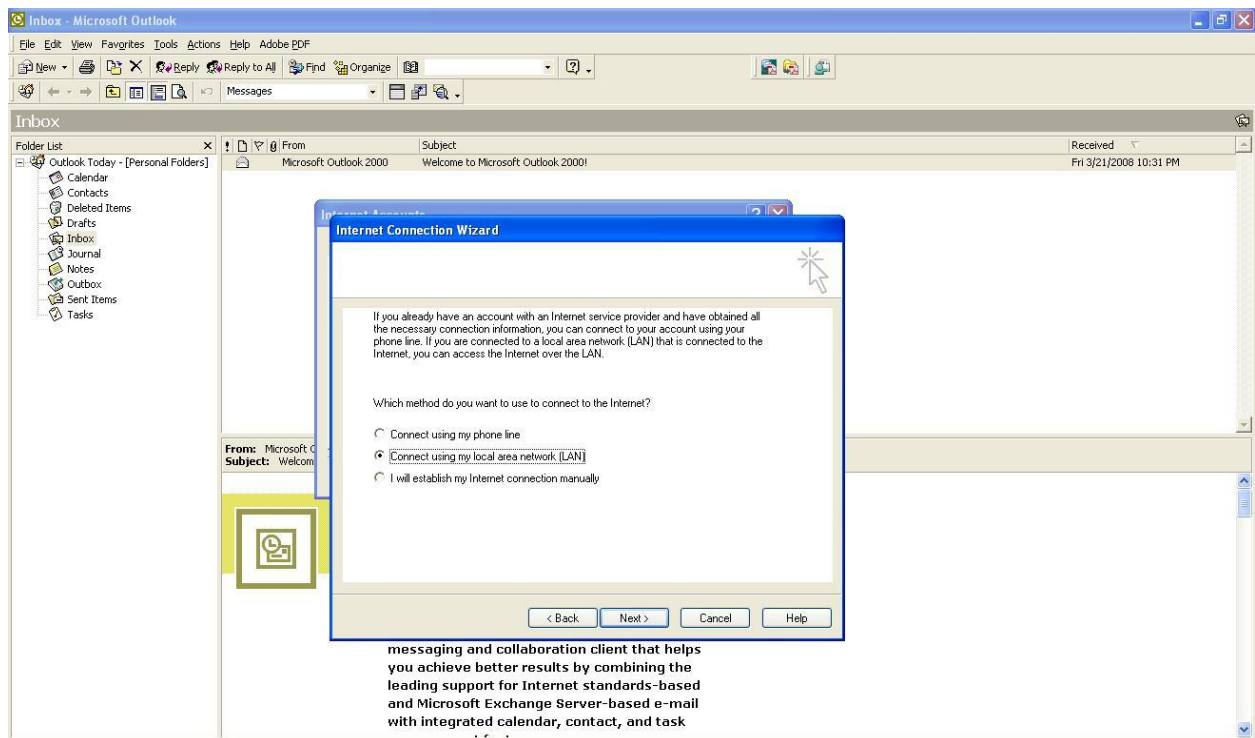


*Pasul 7: Introduceți numele contului din ASCO. De obicei acesta are aceeași formă ca și prima parte a adresei de e-mail, și anume **asco\prenume.nume**. Introduceți apoi parola personală în câmpul de mai jos și lăsați restul opțiunilor exact așa cum sunt. Dați click pe **Next**.*



Autor: Agile Business Consulting

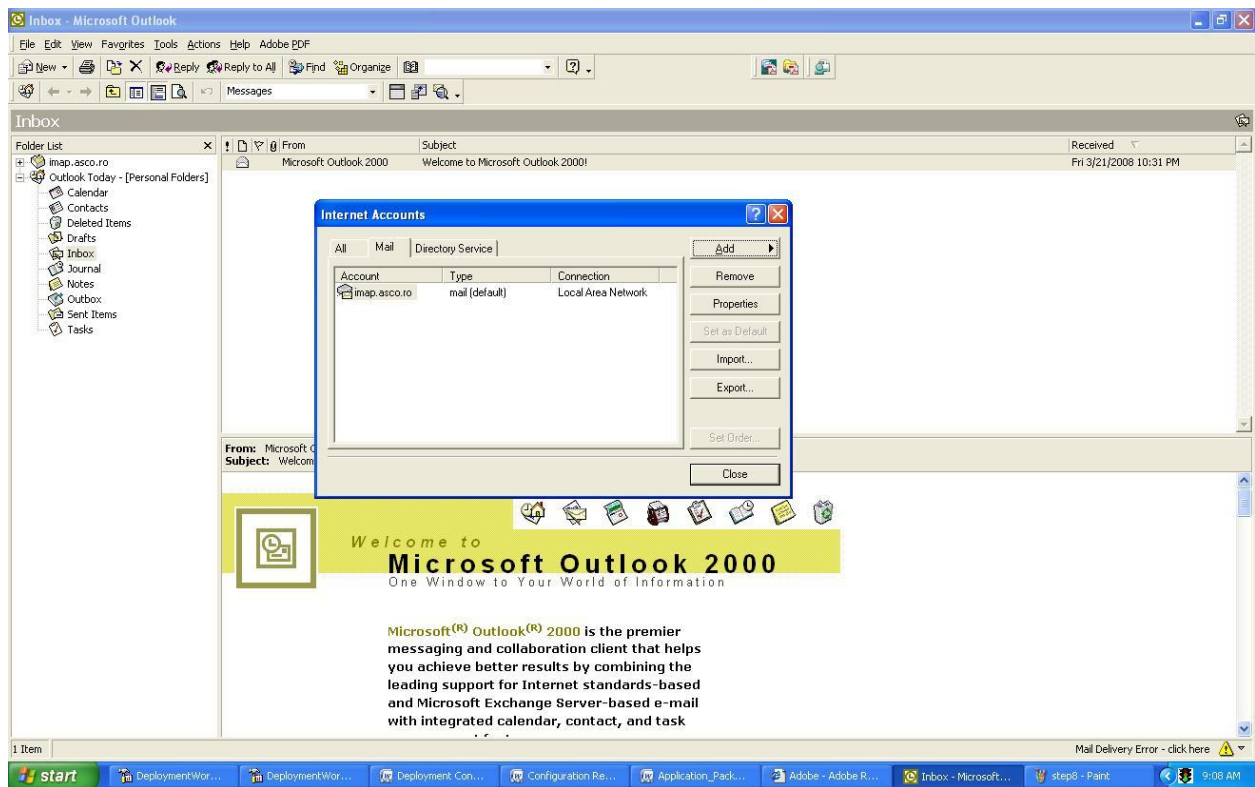
Pasul 8: Verificați că opțiunea **Connect using my local area network (LAN)** este selectată, apoi click pe **Next**.



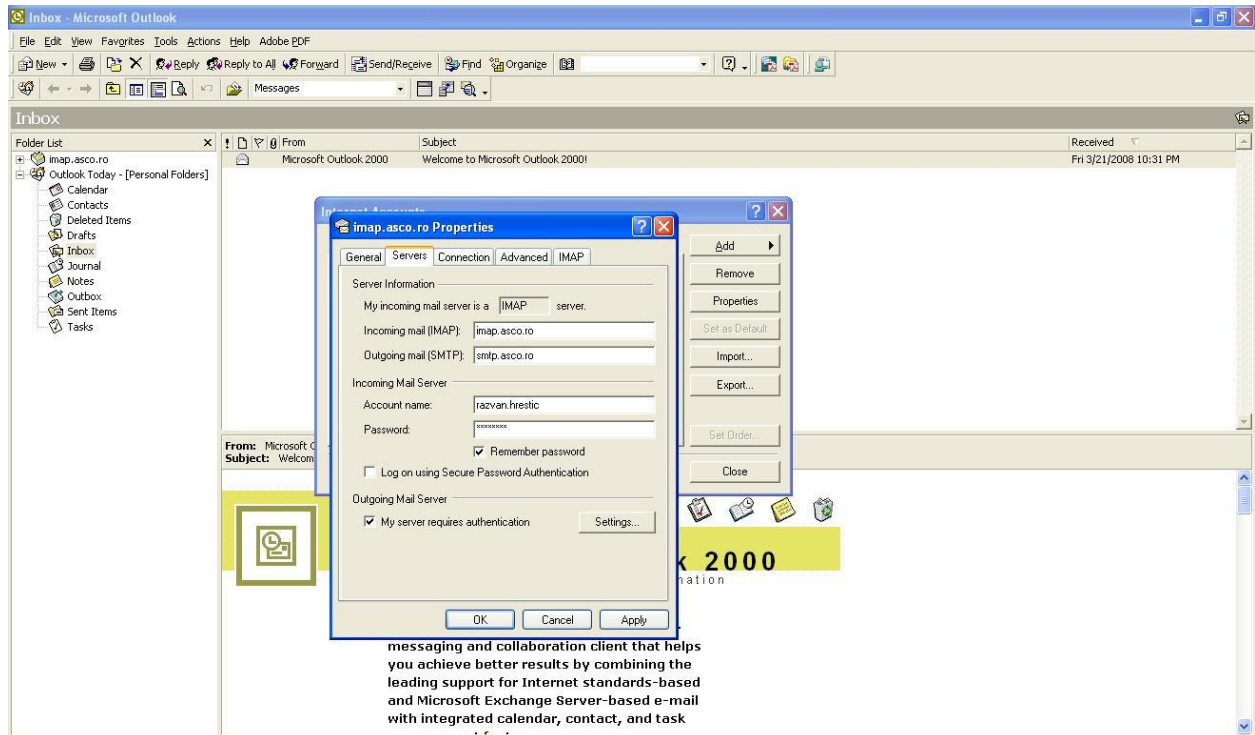
Pasul 9: Click pe **Finish**.

Autor: Agile Business Consulting

*Pasul 10: Verificați că v-a apărut contul în listă (ca în imagine). Dacă nu, opriți-vă și cereți asistență. Altfel, dacă totul corespunde, click pe butonul **Properties**.*

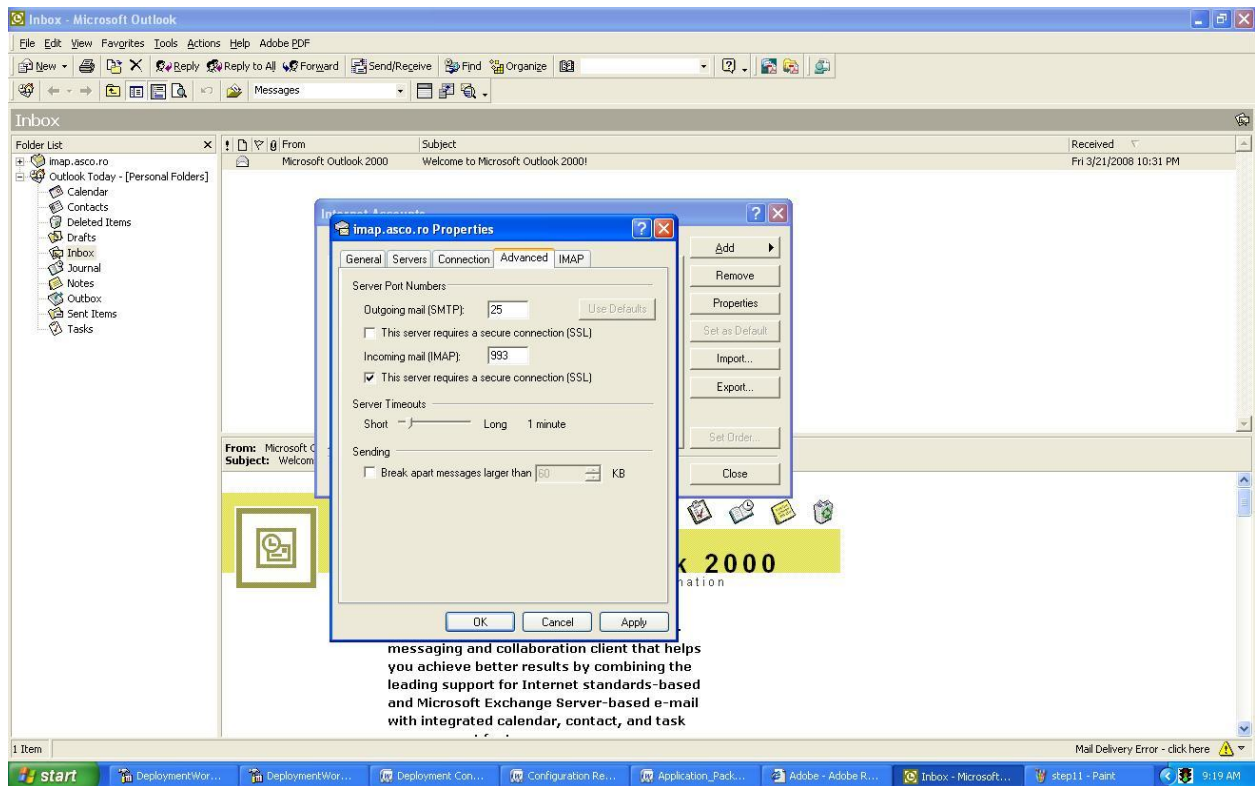


*Pasul 11: Selectați tab-ul cu inscripția **Servers** (urmăriți imaginea de mai jos pentru a verifica că sunteți unde trebuie). Bifați opțiunea **My Server requires authentication** în partea de jos a casei de dialog.*



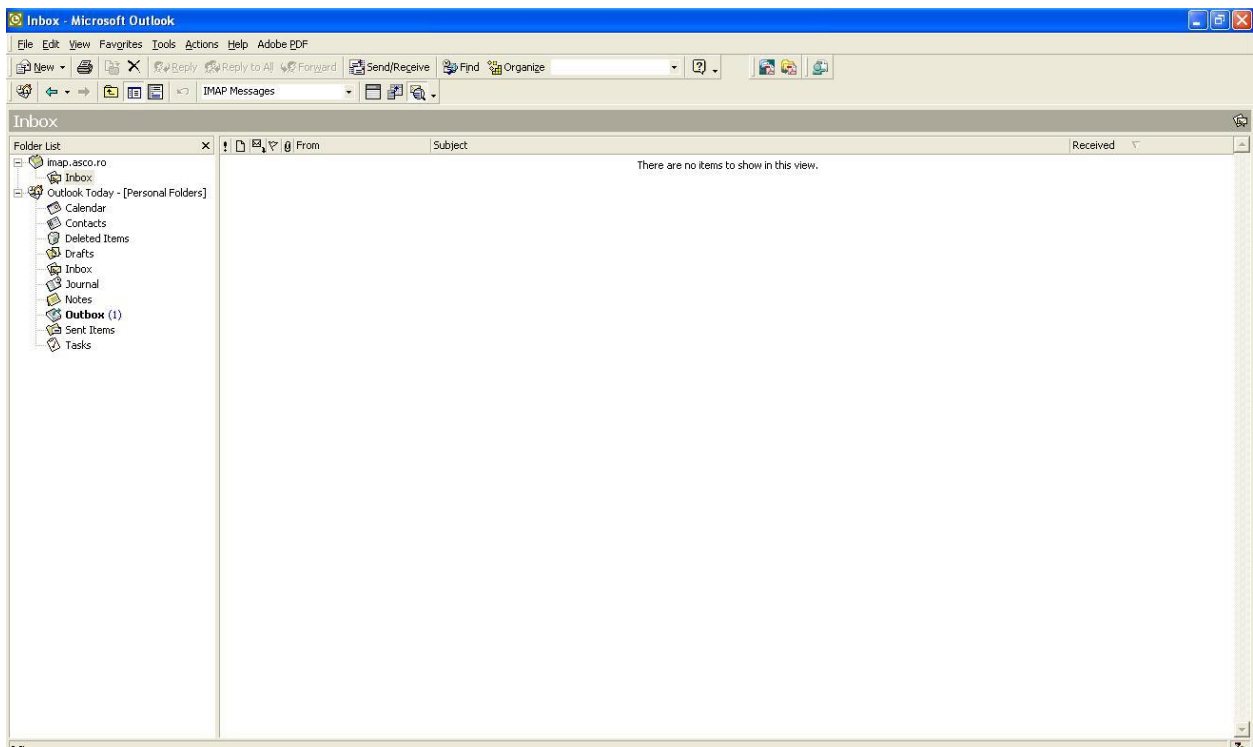
Autor: Agile Business Consulting

Pasul 12: Selectați acum tab-ul cu inscripția **Advanced**. Bifați **This server requires a secure connection (SSL)** din dreptul IMAP (sunt două identice, bifați-l pe cel de jos, ca în imagine). Click pe **Apply**, apoi click pe **OK**. Click încă o dată pe **OK** la caseta de dialog rămasă (Accounts).



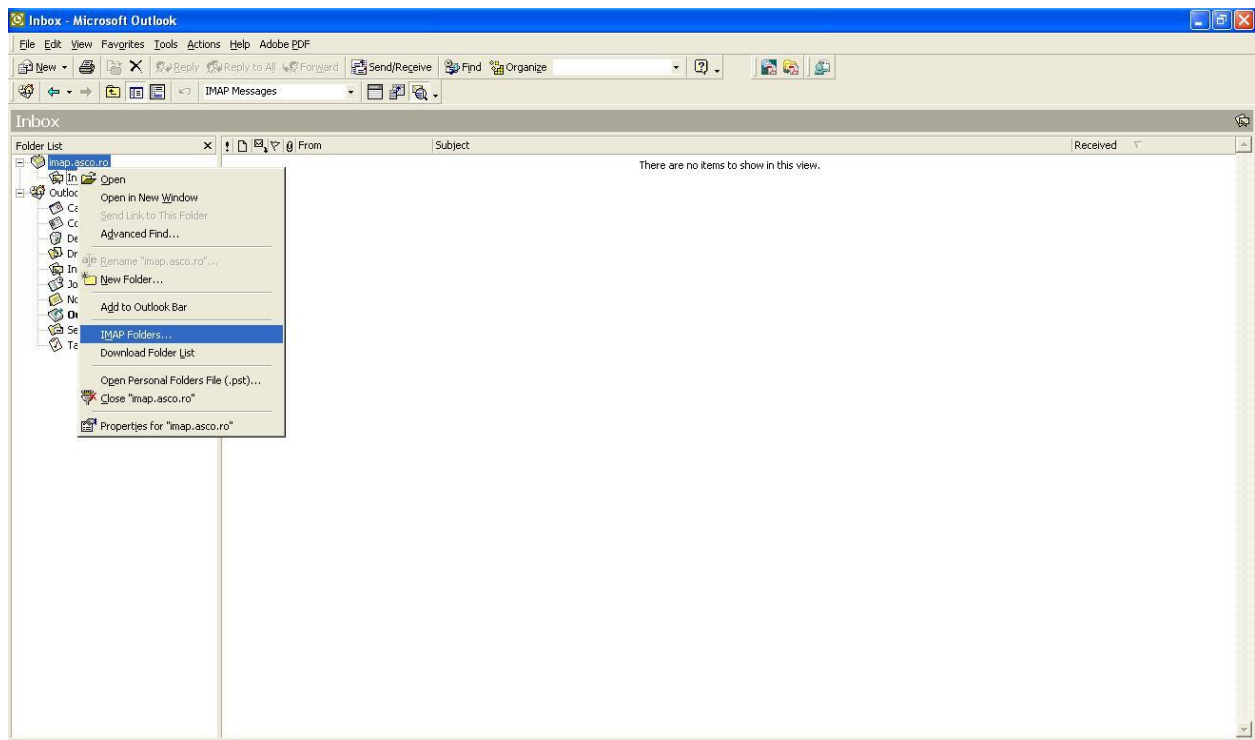
Autor: Agile Business Consulting

Pasul 13: Acum ar trebui să vă găsiți în interfața principală a Outlook 2000. În partea stângă a ecranului, în Folder List ar trebui să vă apară noul cont, ca în imagine.

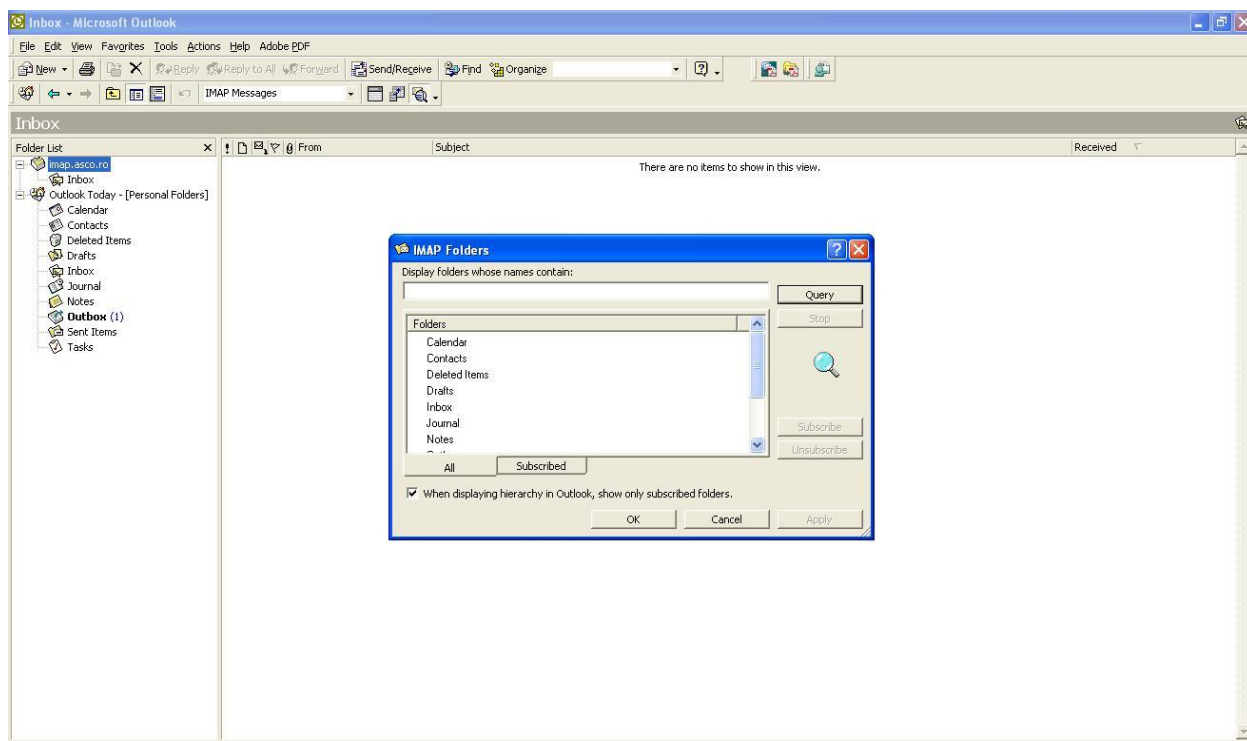


Autor: Agile Business Consulting

Pasul 14: poziționați-vă mouse-ul deasupra contului (implicit se numește *imap.asco.ro*) în lista din stânga. Click dreapta pe denumire și selectați din meniu **IMAP Folders...**



*Pasul 15: Dați click pe butonul **Query** din dreapta sus. Va apărea o listă de denumiri, din care va trebui sa selectați pe rând următoarele (după fiecare selecție, click pe **Subscribe**. ESTE NEAPĂRAT NECESAR SĂ NU SELECTAȚI 2 OPTIUNI CONSECUTIV FĂRĂ SĂ DAȚI CLICK PE **SUBSCRIBE ÎNTRE SELECȚII**): **Contacts, Deleted Items, Drafts, Outbox, Sent Items**. Dacă ați făcut totul corect, în dreptul fiecărei opțiuni din listă la care ați apăsat **Subscribe** va apărea o imagine mică în formă de plic, cu un dosar în spate. Dați click pe **OK**.*



Autor: Agile Business Consulting

Pasul 16: Verificați că totul arată ca în imagine (pot apărea diferențe, deoarece ați putea avea instalate deja și alte conturi de e-mail. Asta nu afectează însă cu nimic rezultatul final.

